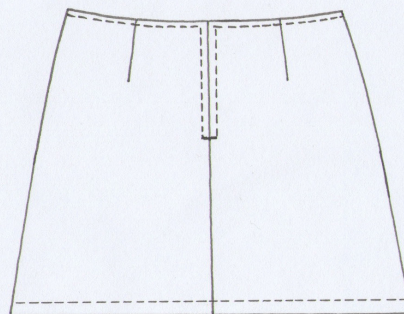
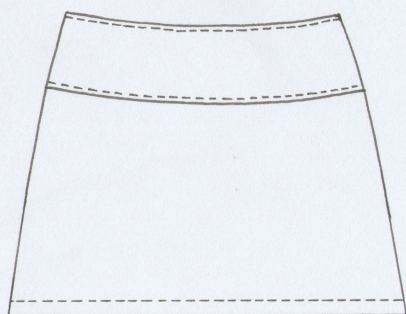


# SY, SY, SY

---

KJOL



## ATT TÄNKA PÅ

### Tygåtgång

Beräknad på tygbredd 140 cm i storlek M. Kjol ca 0,6 m tyg - detta är generöst räknat. Innan du köper eller klipper av tyget vid nedan beräknad längd – prova dig fram och lägg mönsterdelarna så smart du kan för att spara tyg. Många ser detta moment som en riktig sport!

### Sömsmån

2 cm fäll, 2 cm vid blyxtlås, 1 cm för övrigt.

### Markeringar

På kjolmönstret finns det markerat insnitt, det är de små V-formade viken i midjan. De har man för att kjolen ska följa kroppens form. Insnitten är markerade på mönstret. När du klipper ut mönsterdelarna, var noga med att föra över de markeringar som finns på mönstret till motsvarande del på tyget, så blir det lättare att sätta ihop plagget när du syr.

### Börja sy

1. För över markeringen från mönstret till tyget. Sy insnitten på kjolens bakstycke. Pressa dem sen med strykjärn mot mitt bak (MB).
2. Oket är den delen högst upp på kjolen som ser ut som ett brett skärp. Lägg ihop okets nedre kant, räta mot räta med framstyckets övre kant. Sy ihop dem. Sicksacka sedan ihop sömsmånen. Pressa sömsmånen uppåt.
3. Sy en söm från rätsidan längs sömkanten på oket som du just har sytt ihop. (sömkanten är kanten på rätsidan mellan två tygstycken som sytts ihop). Sy 5 mm från kanten.
4. Infodringen är de långa delarna som ska sys på i midjan. De viker man sen ner in i kjolen. Lägg den främre infodringen räta mot räta med den bakre infodringen. Sy ihop den ena sidan. (Inte blyxtlåssidan - blyxtlåset ska sitta mitt bak på kjolen) Pressa isär sömsmånen med strykjärn.
5. Sicksacka kjolens alla sidor var för sig. Sicksacka även den ihopsydda infodringens nederkant och sidor.

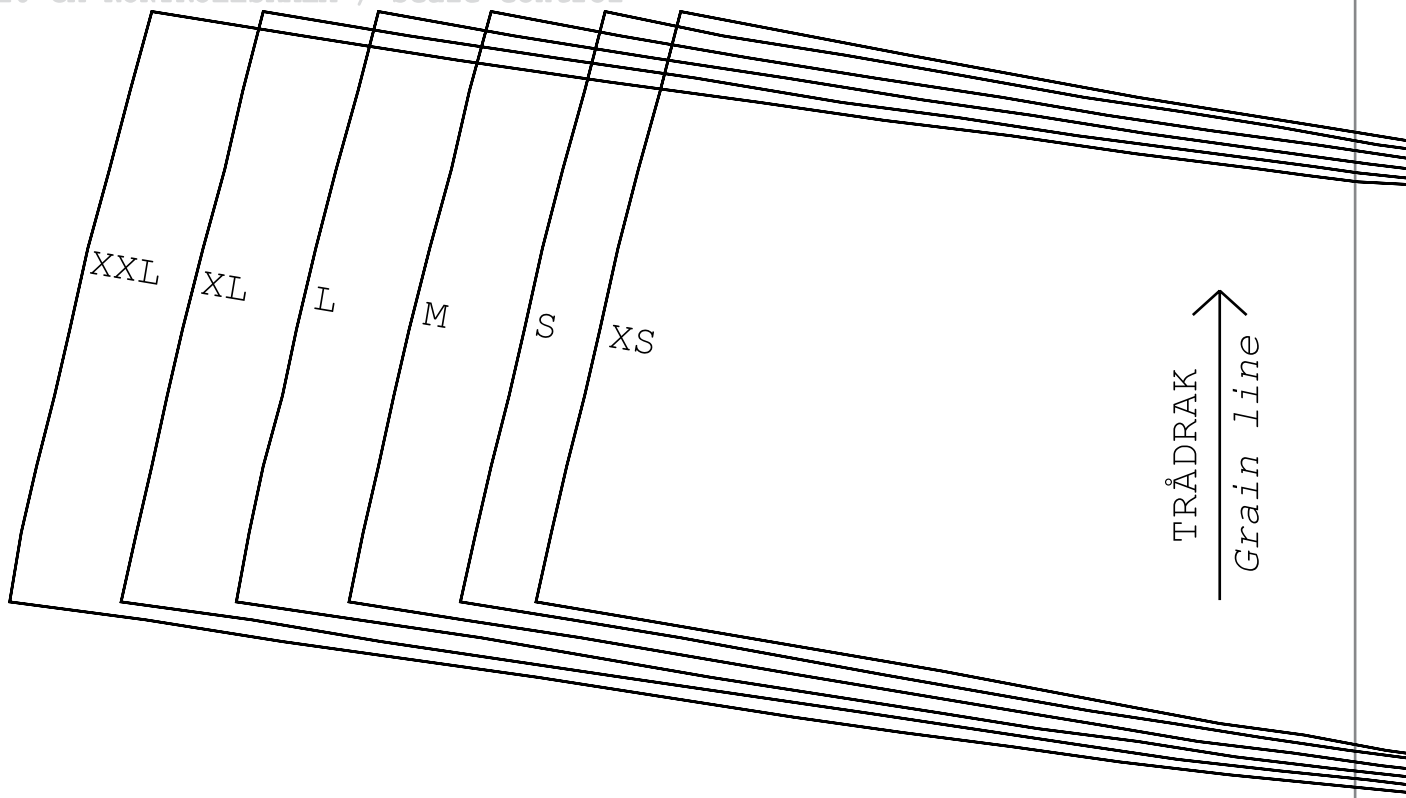
6. Lägg kjolens framstycke och bakstycke räta mot räta (utsidorna inåt, mot varandra). Sy ihop sidorna och pressa isär sömsmånen. I ena sidan syr du bara fram till blyxtlåsmarkeringen, som är mitt bak. Där lämnar du öppet för blyxtlås.
7. Nu ska du sy i blyxtlåset. Var noga med att du har tillräckligt med sömsmån på båda sidor om blyxtlåset (2+2 cm). Pressa ner sömsmånen så den ligger slätt innan du börjar.
8. Nåla på blyxtlåset med nålar på tvären. Se till att tyget ligger tätt ihop över blyxtlåset och inte glipar.
9. Använd blyxtlåspressarfoten (en speciell del till symaskinen).
10. Sy ner längs med hela blyxtlåset och upp igen i ett svep, från rätsidan. Dra inte i tyget när du syr på ett blyxtlås.
11. Lägg infodringen räta mot räta med kjolens midja/kant. Sy ihop dem runt hela midjan. Infodringen är den långa delen som du tidigare sydde ihop i ena sidan. Vänd sen in infodringen i kjolen. Pressa försiktigt med strykjärn längs midjekanten.
12. Nu ska du sy fast infodringens sidor vid blyxtlåset. Vik in infodringens sidor vid blyxtlåset. Nåla fast dem längs med blyxtlåssömmarna och sy fast för hand med små stygn.
13. Sy en söm längs med den översta midjekanten, 5 mm från kanten. Sy genom både yttertyg och infodring. Börja och sluta vid sömmen som du tidigare sytt runt blyxtlåset.
14. Nu ska du fälla nederkanten på kjolen. Att fälla betyder att man viker in nederkanten på tyget och syr fast den med en söm. Sicksacka först hela nederkanten innan du viker in den. Vik sedan upp 2 cm och sy en söm från rätsidan 1,5 cm från kanten.

**GRATTIS!** Det där var inte lätt – ge dig själv en applåd nu!

KJOL/Skirt



10 CM KONTROLLSKALA / Scale control



TRÅDRÅK  
Grain line

XXL XL L M S XS

KJOL/Skirt

KJOL/Skirt

INFODRING FRAM X1

OK FRAM X1

*Facing Front x1*

*Yoke Front X1*

**Kjol/Skirt**

**MF** MOT VIKT KANT **CF** Fold

XXL

XL

L

M

S

XS

XXL

XL

L

M

S

XS

INSNITT  
Dart



TTLÅS

ip

KJOL/Skirt

KJOL/Skirt

XXL

XL

L

M

S

XS

FRAM:

*Fr*

**Kjc**

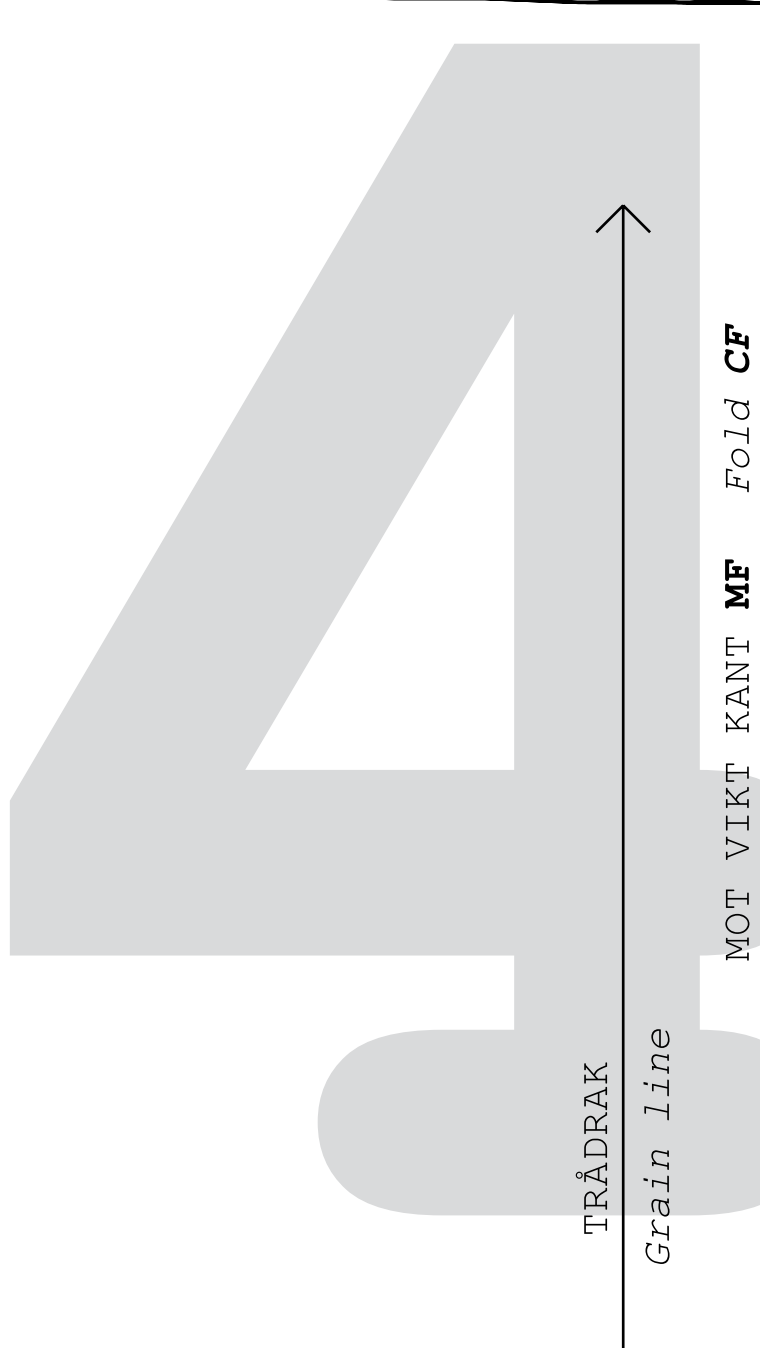
KJOL/Skirt

KJOL/Skirt

RAMSTYCKE X1

*Front x1*

**Kjol/Skirt**



TRÅDRÅK  
Grain line

MOT VIKT KANT **MF** Fold **CF**

XS

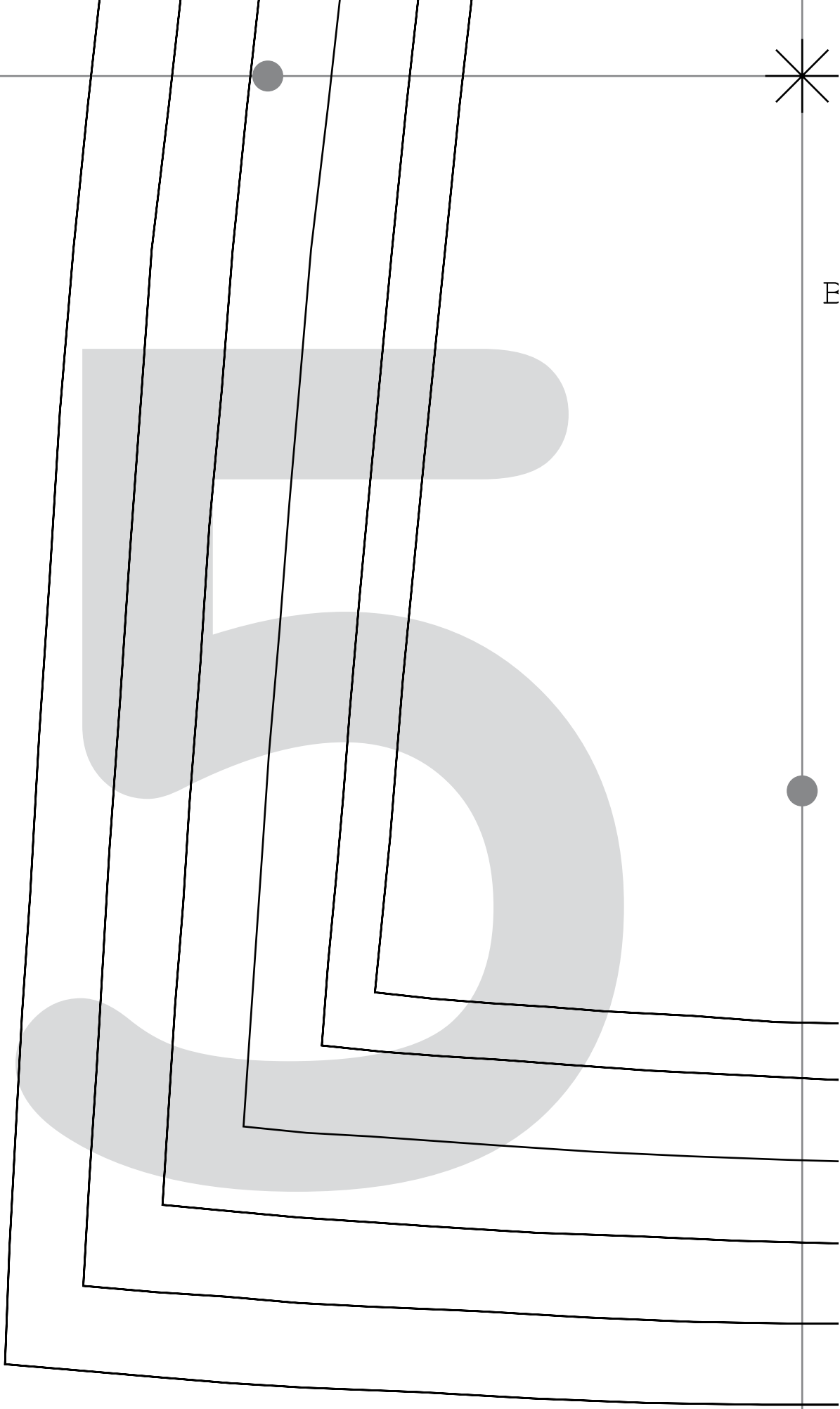
S

M

L

KJOL/Skirt

KJOL/Skirt



E



KJOL/Skirt

XXL  
XL  
L  
M  
S  
XS

BAKSTYCKE X2

*Back x2*

**Kjol/Skirt**

XS S M

L XL XXL

BLIXTLÅS  
*Zip*

TRÅDRAK

*Grain line*

**MB CB**

XS

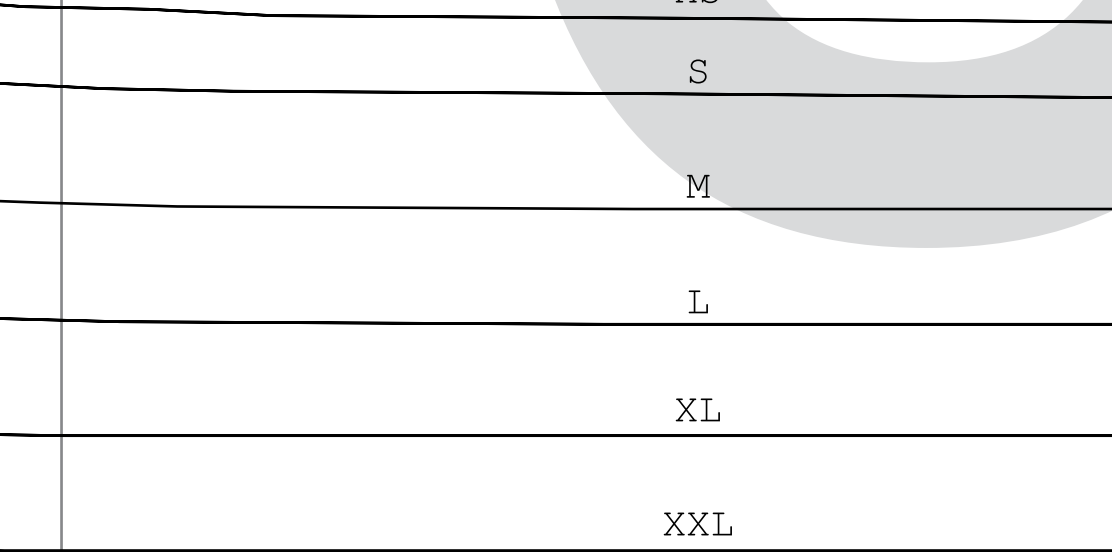
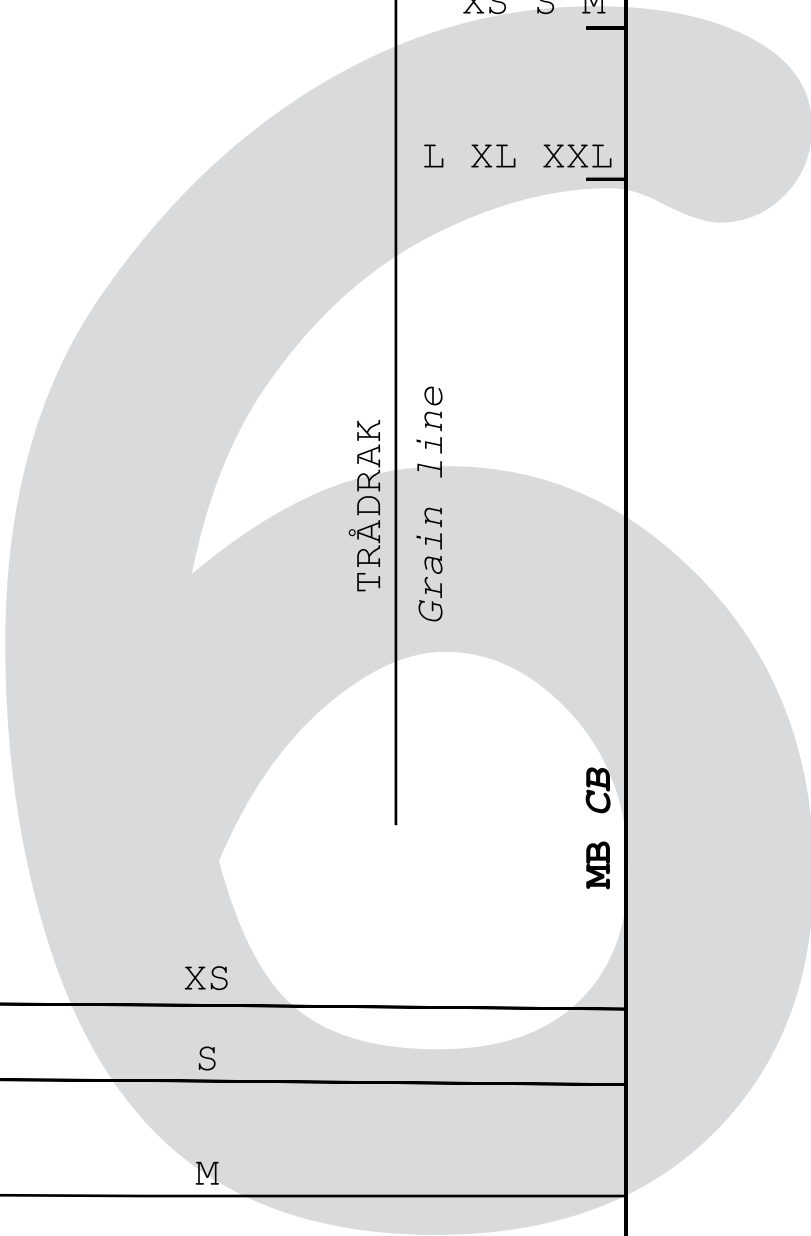
S

M

L

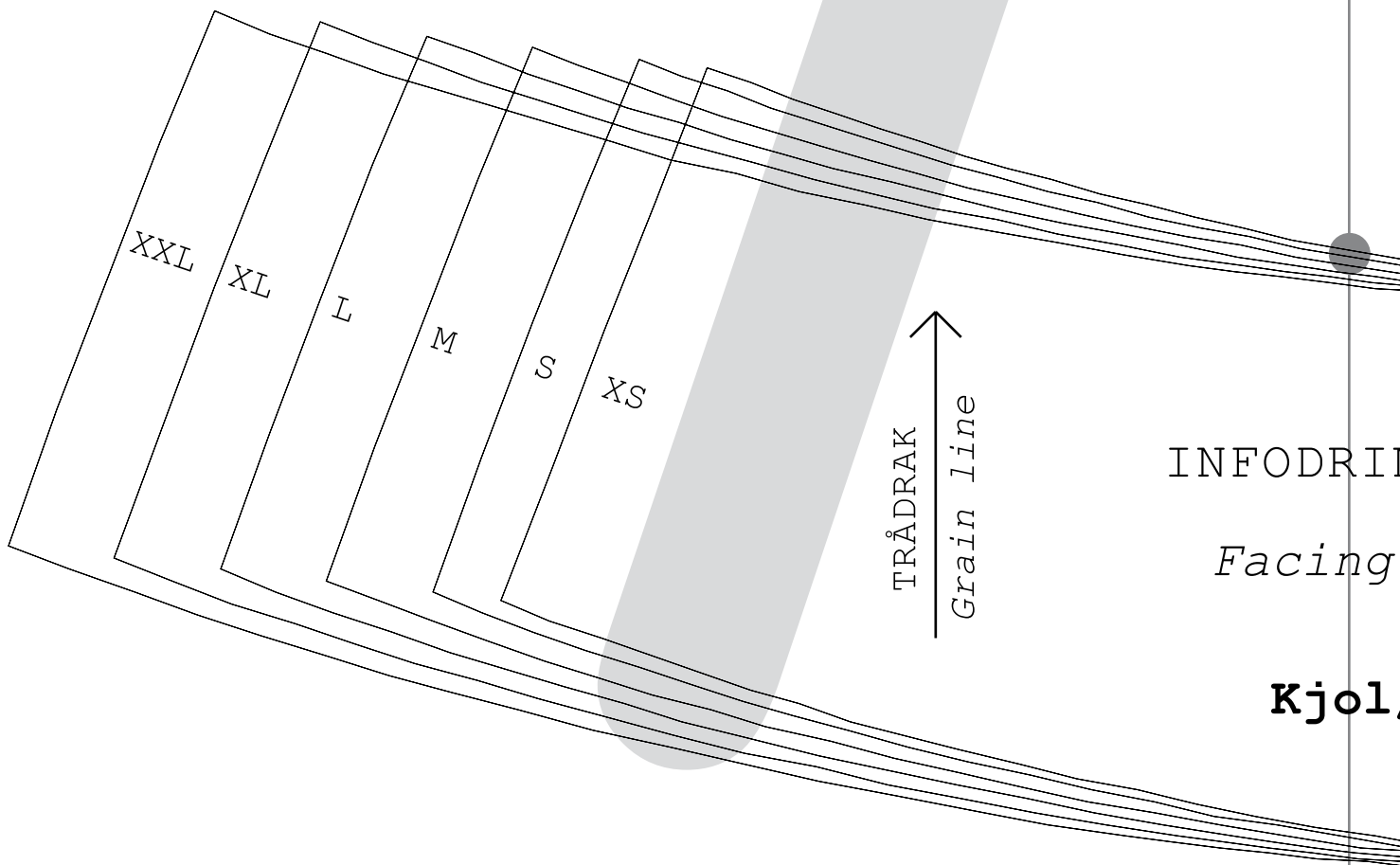
XL

XXL



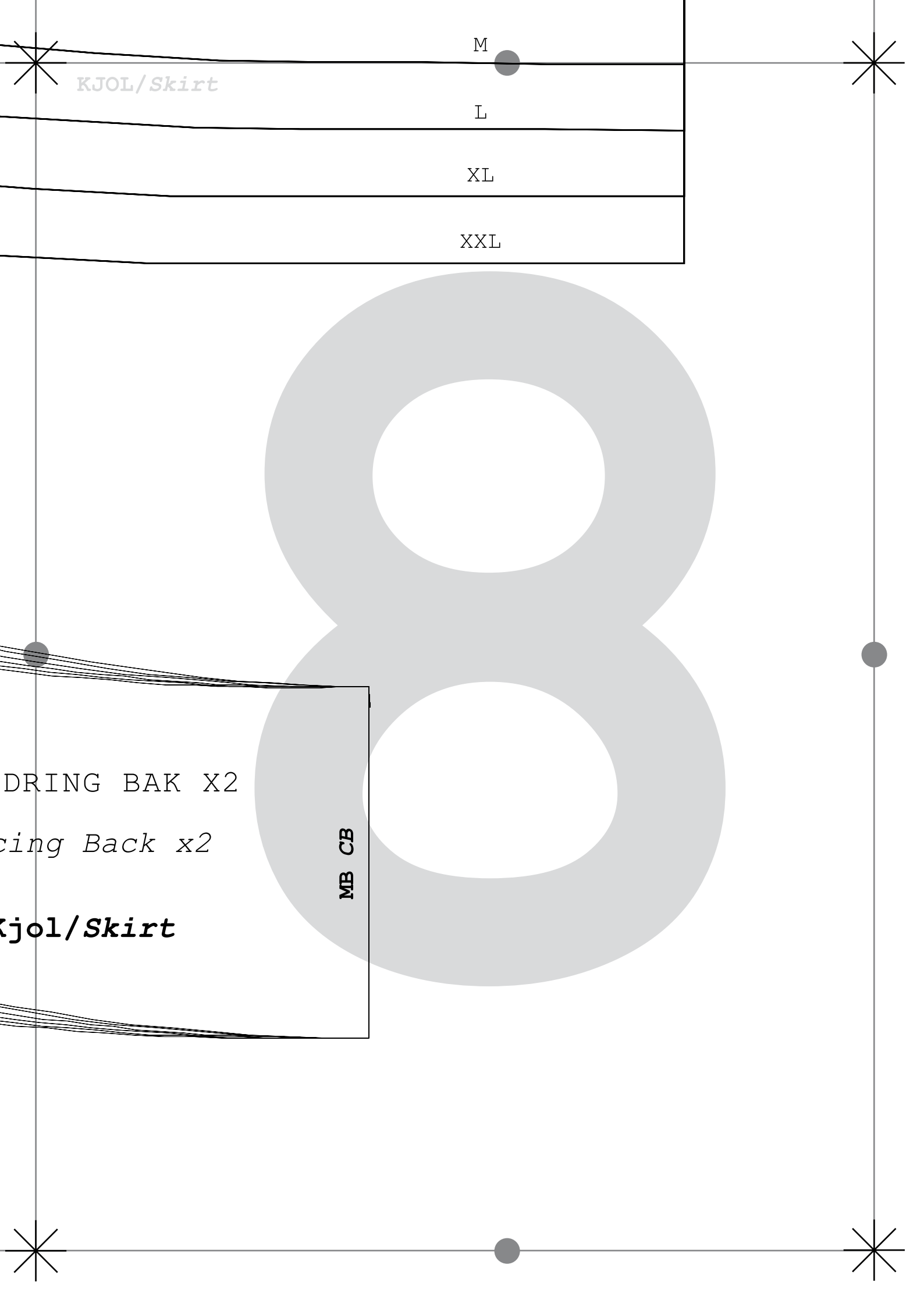


KJOL/Skirt



INFODRI  
*Facing*

**Kjol**



*KJOL/Skirt*

M

L

XL

XXL

DRING BAK X2

*cing Back x2*

***Kjol/Skirt***

**MB CB**

